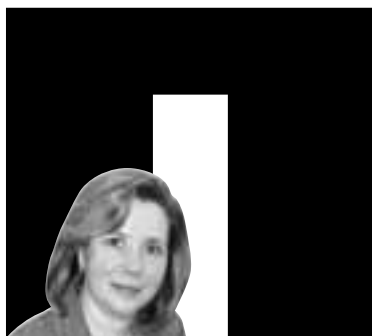


Роль человеческого и социального капиталов в обеспечении конкурентоспособности российских регионов

Г.Ю. Гагарина,
кандидат экономических наук



В период формирования новой экономики, «экономики знаний», на первый план выступает качество жизни населения, показателями которого являются степень накопления человеческого капитала и уровень развития социального капитала.

Положение России в рейтинге стран по индексу развития человеческого потенциала остаётся незавидным. Это значит, что многие регионы не используют человеческий капитал как фактор развития национальной экономической системы.

Понятие «человеческий капитал» было введено в экономическую теорию для объяснения того, каким образом образование и опыт влияют на оплату труда и почему люди стремятся повышать уровень образованности. Под человеческим капиталом принято понимать меру воплощённой в человеке способности приносить доход. Человеческий капитал включает врождённые способности и талант, а также образование и приобретённую квалификацию. В настоящее время человеческий капитал является одним из основных факторов социально-экономического развития государств и их регионов. Однако в нашей стране его влияние ещё недостаточно учитывается при выработке управленческих решений в различных сферах экономической деятельности. Причины этого кроются в недостаточной разработанности методов и несовершенстве практики оценки стоимости человеческих ресурсов, затрат на их создание и воспроизводство, а также тарифов за использование.

Человеческий капитал — это адекватная постиндустриальному состоянию общества эпохи научно-технической революции форма выражения (организации, функционирования и развития) производительных сил (качеств, свойств, способностей, функций, ролей) человека.

Эта особая форма капитала имеет особую систему накопления и применения, подсистемами которой являются достижения в областях различных естественных и социально-гуманитарных наук. На рубеже 1950–60-х годов они логично подвели западных учёных к определению человеческого капитала как особой экономической категории и обоснованию его теоретико-методологической основы.

Накопление в обществе человеческого капитала — это длительный инвестиционный процесс, поэтому основными вложениями в него может заниматься только государство, а не отдельные предприниматели. Об этом

ещё в XIX веке писал английский мыслитель и экономист Дж. Ст. Милль: «Желаемого результата можно достичь посредством повышения уровня умственного развития народа, искоренения обычаев и предрассудков, препятствующих эффективному использованию труда, и развития умственной активности, пробуждающей в людях новые устремления».

Источник новых доходов

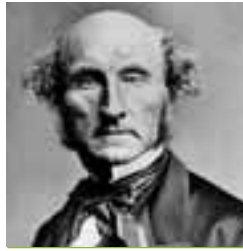
Научно-техническая революция и прогресс, ускорившиеся в середине XX века, вызвали коммерческий интерес к фундаментальным и прикладным исследованиям и опытно-конструкторским разработкам. Источником новых доходов стало производство новых идей, технологий и социальных инноваций. Переход к постиндустриальному обществу существенно повысил роль интеллектуального труда и превратил его в важнейший ресурс и фактор устойчивого развития общества, вызвав на рынке труда нарастающий спрос на научные кадры и квалифицированных работников, способных производить передовую конкурентную продукцию.

Творческий труд по созданию общественно необходимых ценностей является капиталоподобным трудом, так как без предварительных инвестиций он не может быть эффективным. Предпринимателю, имеющему наёмных работников, экономически выгодно активно участвовать в формировании индивидуального человеческого капитала работников. Крупный американский экономист М. Фридман считал, что огромным достижением капитализма является не накопление собственности, а возможности, которые он предоставил людям для развития, роста и совершенствования их способностей.

Человеческий капитал можно условно разделить на природные и приобретённые составляющие. К первым относятся физические и интеллектуальные данные, то есть свойства, заложенные в человека как в биологический вид и позволяющие ему поддерживать своё существование. Ко вторым относятся свойства, созданные социально-экономической средой, то есть особенности, сформированные в процессе социальных отношений, а также полученные воспитание и образование, накопленный жизненный и трудовой опыт и т. д.

Структура человеческого капитала определяется такими элементами, как

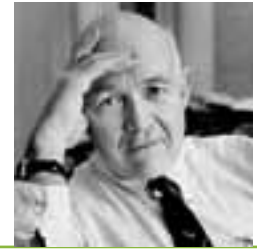
- капитал здоровья и здорового образа жизни,



Джон Стюарт Милль (1806–1873)
«Желаемого результата можно достичь посредством повышения уровня умственного развития народа, искоренения обычаев и предрассудков, препятствующих эффективному использованию труда, и развития умственной активности, пробуждающей в людях новые устремления».



Милтон Фридман (1912–2006)
«Нехватка инвестиций в человеческий капитал отражает, надо полагать, изъян рынка капитала. ... Какие бы ни были тому причины, изъяны рынка привели к недостатку инвестиций в человеческий капитал».



Джеймс Коулман (1926–1995)
«Социальный капитал — это не простая сущность, но множество разных сущностей, имеющих две общие характеристики: все они содержат в себе тот или иной аспект социальной структуры, и все они усиливают определённые действия людей, находящихся в этой структуре».

- капитал образования (общие и специальные знания),
- капитал подготовки специалистов на производстве (навыки, производственный опыт, квалификация),
- научный капитал (изобретения, инновации, исследования),
- капитал миграции,
- обладание экономически значимой информацией,
- мотивация экономической деятельности.

Одновременно с развитием теории о человеческом капитале в научный оборот вошло понятие «социальный капитал», представляющий собой совокупность норм, канонов, связей, формирующихся в процессе взаимодействия индивидуумов и основанных на доверии. Американский социопсихолог Дж. Коулман доказал, что социальный капитал также производителен, как и любая другая форма капитала. Социальный капитал, подобно человеческому и физическому капиталам, облегчает процесс производства:

- на микроуровне приводит к сокращению транзакционных издержек, вытекающих из формальных типов координации, благодаря повышению уровня доверия между контактирующими агентами;
- при реализации рискованных инновационных проектов способствует укреплению личных неформальных отношений между агентами;
- поднимает уровень доверия между государством, бизнесом, профсоюзами и обществом, способствуя повышению социальной устойчивости (что является главным для социально ориентированного государства) и в конечном итоге экономическому росту.

Таким образом, развитие человека становится одним из основных факторов в новых моделях развития

Человеческий капитал

Российские реалии

национальных экономических систем. В связи с этим возникают необходимость измерения и оценки его влияния на темпы экономического роста и повышение уровня социально-экономического развития стран, их регионов, отраслей и секторов экономики. Но в данном случае речь может идти лишь о некоторой приближённой оценке влияния этого фактора на уровень социально-экономического развития той или иной хозяйственной системы, так как постановка задачи измерения человеческого потенциала тождественна задаче измерения всей человеческой деятельности, которая по определению является трудновыполнимой.

Главное богатство нации

Международное сообщество разрабатывает и реализует новые концепции мирового развития. Среди них выделяются четыре концепции, разработанные при активном участии ООН и Всемирного банка:

- Человеческое развитие (ООН),
- Устойчивое развитие (ООН),
- Новый взгляд на богатство (Всемирный банк),
- Переход к экономике, основанной на знаниях (ООН и Всемирный банк).

Их общими положениями являются выделение на первый план человеческого фактора во всём многообразии и прогнозирование увеличения роли человеческого капитала. Идёт массовая переориентация системы ценностей. Во многих странах человеческий потенциал признан основной движущей силой экономического роста и главной составляющей национального богатства. Для интегральной оценки качества жизни населения стран-членов ООН сформирован новый показатель — индекс развития человеческого потенциала (ИРЧП), или индекс человеческого развития, объединивший ожидаемую продолжительность жизни при рождении (долголетие), уровень образования, а также уровень жизни, измеряемый на базе реального валового внутреннего продукта (ВВП) на душу населения на основе паритета покупательной способности. Последний отражает величину вложений в развитие человеческого потенциала, характеризующую границы экономических возможностей населения в сфере потребления, сохранения и поддержания здоровья, получения качественного общего и профессионального образования, территориальной мобильности и т. д.

Определение ИРЧП даёт возможность преодолеть экономическую однобокость традиционных экономических показателей прогресса прежде всего ВВП. Ранжирование уровней качества жизни человека с учётом его долголетия и образования существенно отличается от места страны в соответствующей иерархии, определяемой только на основе показателя ВВП. По величине показателя ИРЧП страны ранжируются по четырём категориям: очень высокий, высокий, средний и низкий уровни развития человеческого потенциала.

Следует заметить, что при расчёте ИРЧП 2010 года впервые вместо валового национального продукта (ВНП) на душу населения использовался валовой национальный доход (ВНД) на душу населения, выраженный с учётом паритета покупательной способности в долл. США.

Россия в рейтингах ИРЧП

Подробный и обстоятельный анализ расчёта 20-го ИРЧП представлен в статье Ю. Белика «Россия в обвале», опубликованной в газете «Советская Россия» в январе 2010 года. Самой благополучной страной была признана Норвегия. Средняя продолжительность жизни её граждан одна из самых высоких в мире — 81 год, а ВНД на душу населения составляет 58810 долл. США. Норвегия — наименее населённая из стран Европы, на её территории проживает всего 4,8 миллиона человек. В ней практически нет бедных, а так называемые классовые различия выражены весьма слабо. Благополучие норвежцев в значительной степени зависит от добычи и переработки нефти и газа, поскольку Норвегия является одним из крупнейших в мире и в Западной Европе производителем и экспортёром углеводородов. По сравнению с другими европейскими государствами у неё традиционно низкие показатели инфляции и безработицы, однако это одна из самых дорогих стран мира. Вслед за Норвегией в первой пятёрке оказались Австралия, Новая Зеландия, США и Ирландия.

В рейтинге ИРЧП 2011 года, делавшем акценты на связи роста ИРЧП с экологическими проблемами, а также на то, как расширение прав и возможностей



людей способствует улучшению качества жизни, Россия заняла 66-е место, пропустив перед собой Белоруссию и опередив Гренаду. По сравнению с рейтингом предыдущего года она потеряла одну позицию (притом что за год абсолютный показатель её ИЧРП поднялся с 0,719 до 0,755), но по-прежнему осталась в списке стран с высоким уровнем человеческого развития. Две страны с практически таким же душевым ВВП (чуть выше 14 000 долл. США) — Латвия и Аргентина — входят в группу стран с наивысшим уровнем человеческого развития.

В противоположность России с ожидаемой продолжительностью жизни при рождении в 67,2 года в большинстве стран мира этот показатель заметно вырос. В арабских государствах за период с 1970 года он увеличился более чем на 18 лет. В некоторых развивающихся странах (например, Чили и Малайзии) показатели смертности сейчас на 60% ниже, чем 30 лет назад. Россия по продолжительности жизни оказалась на последнем месте среди евразийских стран. В среднем россияне живут на два года меньше, чем украинцы и белорусы, примерно на 6 лет меньше, чем народы Центральной Азии, и на 15–17 лет меньше, чем население стран — рекордсменов по этому показателю: Японии, Швейцарии, Италии, Норвегии.

По уровню расходов на здравоохранение Россия занимает 133-е место в мире (3,9% ВВП), пропустив вперёд Марокко (5,3% ВВП). Между тем к 2018 году от 30 до 40% трудовых ресурсов нашей страны будут составлять люди старшего возраста, причём примерно половина из них (45% по данным Росстата и Минздрава РФ) уже сейчас страдает хроническими заболеваниями. В настоящее время акценты российской демографической политики смещены в сторону регулирования рождаемости, в то время как важнейшей проблемой человеческого развития и качества жизни является предотвратимая преждевременная смертность.

По размеру среднедушевого ВНД (15 258 долл. США), от величины которого зависят уровень и качество жизни населения, Россия занимает 55-е место в мире.

И для регионов, и для страны в целом эффективный рост человеческого капитала обеспечивает повышение их конкурентоспособности в национальной экономической системе и достижение за счёт этого более высоких показателей экономического и социального развития.

Российские парадоксы

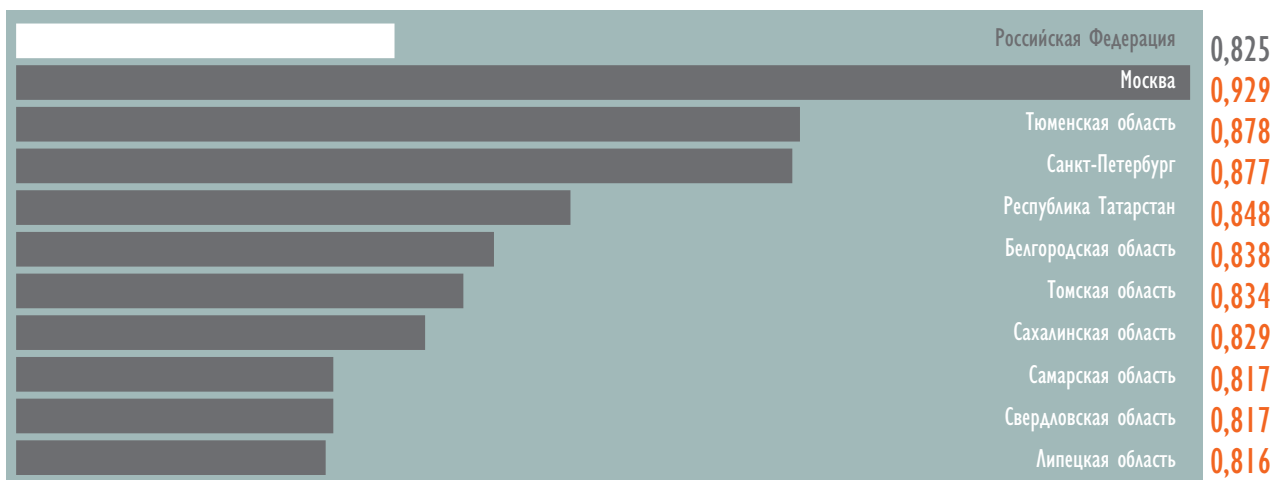
Воспроизводство человеческого капитала региона формируется и развивается под воздействием демографических, экономических, экологических, научно-технических и природно-климатических факторов. На него оказывают воздействие, с одной стороны, государство, реализующее свою экономическую политику через механизмы финансирования и государственного регулирования, с другой — органы регионального управления, осуществляющие поставленные перед ними цели.

В сегодняшней России уровень жизни населения в целом остаётся пугающе низким, а расслоение общества по размеру доходов превзошло все разумные пределы. Парадокс времени: богатейшая природными ресурсами Россия остаётся страной бедных людей.

В большинстве регионов России основной причиной бедности является не столько безработица, сколько

Программа развития ООН (ПРООН) ежегодно публикует доклады о развитии человечества под названием «Реальное богатство народов: пути развития человека». Как правило, они «запаздывают» на два года: например, отчёт, опубликованный в 2010 году, формировался на данных 2008 года. Это происходит потому, что сначала информация должна быть опубликована национальными статистическими службами и только потом может быть использована специалистами ООН для анализа на международном уровне.

Первая десятка российских регионов по ИЧРП в 2010 году



Человеческий капитал

Российские реалии

низкая заработная плата. Причём наибольшую опасность представляет застойная, «хроническая» бедность значительных по масштабам групп населения. Она не позволяет повышать уровень развития человеческого капитала, потому что молодые родители не хотят иметь детей, которых не могут обеспечить качественным питанием, доступом к современной медицинской помощи и воз-

Россия по продолжительности жизни оказалась на последнем месте среди евразийских стран.

можностью получить хорошее образование. Жизнь людей сопровождается психологическими стрессами, провоцирующими раннюю смертность в трудоспособном возрасте.

Серьёзное неравенство между регионами России отражается на итоговом индексе развития человеческого потенциала: в Москве его показатель составляет 0,929, в Калининградской области — 0,792, а в Республике Тыва — 0,717 (табл.).

Лидирующих позиций в развитии человеческого потенциала добились регионы, сумевшие подкре-

Парадокс времени: богатейшая природными ресурсами Россия остаётся страной бедных людей.

пить высокий уровень образования высоким уровнем материального благосостояния. Как правило, это регионы, выполняющие функции финансово-промышленных центров (Москва, Санкт-Петербург, Самарская область), центров добычи и переработки нефти (Тюменская область, Республика Татарстан, Томская область, Республика Коми — 12-е место, Республика Башкортостан — 14-е место), а также регионы с большим экспортным потенциалом, ориентированные на металлургическое производство (Липецкая область, Красноярский край — 11-е место, Республика Саха (Якутия) — 19-е место).

При рассмотрении трёх основных составляющих ИРЧП очевидно, что место, которое Россия занимает во всемирном рейтинге ИРЧП, примерно соответствует её рейтингу по показателю благосостояния граждан, измеряемому размером ВВП на душу населения (59-е место). По показателю продолжительности жизни наша страна занимает чрезвычайно низкое 114-е место, но по индексу образования — 30-е место, опережая многие страны с более высоким уровнем развития. Это особенно важно, так как образование и социальный капитал связаны самым тесным образом: в результате получения образования человек не только усваивает определённое количество информации, но и приобретает навыки социального взаимодействия, участвует в формировании ментальных моделей. Чем образованнее человек, тем

активнее он в социальном отношении. Причём социальная активность зависит не только от индивидуального образования, но и от уровня образования окружающих его людей.

Как отмечают эксперты ООН, концентрация населения в регионах с высоким значением ИРЧП постоянно растёт. Более четверти населения планеты проживает в регионах стран, имеющих показатели ИРЧП выше среднего уровня. В этом нет ничего удивительного: люди хотят жить там, где лучше. В России к таким регионам относятся Московская, Нижегородская, Ростовская области и Краснодарский край, имеющие показатели ИРЧП выше 0,8. В регионах с худшими показателями (ниже 0,73) живёт около 6% населения России. Это наиболее проблемные территории, которые не могут развиваться без масштабной и долговременной федеральной помощи.

Задачи для власти

Глобализация меняет предмет труда с преобразования сырья и материалов в конечный продукт с целью получения прибыли для преобразования человеческого сознания. Ещё в 80-е годы XX века было доказано, что инвестиции «в человека» в 20–30 раз эффективнее, чем в создание рабочего места, а экономическое процветание в будущем невозможно без инвестирования в человеческое развитие. Доход от физического капитала получает собственник, от человеческого капитала — собственник человеческого капитала и работодатель, а доход от социального капитала на макроуровне распределяется между всеми членами общества, так как на макроуровне он является общественным благом.

Особенностью воспроизводства человеческого капитала на региональном уровне является то, что именно в регионах проявляются черты, свойственные процессам как на макро-, так и на микроэкономическом уровне. Большое воздействие на региональное воспроизводство человеческого капитала оказывает процесс мигра-

Чем образованнее человек, тем активнее он в социальном отношении.

ции. Значительная часть трудоспособного населения, представляющая собой как действующий, так и потенциальный человеческий капитал, стремится к эмиграции из экономически неблагополучных регионов. Поэтому они лишаются возможности использовать сформированный на своих территориях человеческий капитал для собственного экономического роста.

Подъёму России в рейтинге ИРЧП мешают гендерное неравенство в заработной плате и широкое распространение социальных заболеваний. Чем выше в регионе денежные доходы, тем сильнее различие между заработной платой женщин и мужчин, причём это соотношение

практически не меняется, так как не меняется сырьевая структура экономики страны. Определённое беспокойство вызывает и то, что ни во власти, ни в обществе нет стремления к полноправному представительству женщин в политике. В последние годы эта ситуация постепенно выправляется, но тенденция «чем богаче и крупнее регион, тем меньше доля женщин в региональном парламенте» всё ещё сохраняется.

Высокий уровень заболеваемости социально значимыми болезнями, в том числе туберкулёзом, свидетельствует о деградации социальной среды из-за бедности, маргинализации населения, концентрации пенитенциарных учреждений и неблагоприятных природно-климатических условий. Такая ситуация особенно характерна для регионов Сибири и Дальнего Востока.

В настоящее время разные страны решают проблему преумножения и оптимального использования человеческих ресурсов в процессе управления экономикой при помощи мер административно-правового, нормативного и экономического регулирования. В качестве инструментов регулирования используются стоимость

человеческих ресурсов, затраты на их создание и воспроизводство, плата за использование, нормативы эффективности. В России, где человеческие ресурсы пока ещё не полностью включены в систему рыночных отношений, разработка методологии и методов научно-практического обоснования и использования подобных инструментов находится в зачаточном состоянии.

В современных условиях речь должна идти прежде всего о выработке стратегических решений, реализация которых требует длительных сроков и масштабных инвестиций в развитие как человеческого, так и социального капитала за счёт роста доверия в обществе, которое было практически полностью утрачено в советское время. Государство должно предпринять значимые чёткие меры, которые обеспечат повышение уровня жизни населения, составят основу идеологии государственного строительства, будут способствовать сближению с обществом и завоеванию его доверия. ■

Список литературы, использованной автором при работе над этой статьёй, представлен в электронной версии нашего журнала на сайте www.terraplan.ru

Умный город будущего

РИА НОВОСТИ

digit

Социальный навигатор

В МОСКВЕ

в Подмоскowie

14 – 15 ноября 2012 года

Москва, Зубовский бульвар, 4

Международный мультимедийный пресс-центр РИА Новости

Медиахолдинг РИА Новости приглашает Вас на форум «Умный город будущего», посвящённый стратегиям развития и управления городом с учётом комфортности для жителей и туристов, а также привлекательности для инвесторов.

Ключевые темы форума:

- 1** Глобальные вызовы российским регионам и формирование стратегии развития коммерчески успешного и комфортного для проживания города.
- 2** Новые подходы к градостроительству, безопасности, экологии, жилищной и транспортной инфраструктуре, социальной сфере, утилизации отходов, водо- и энергоснабжения.
- 3** Практики использования «умных» технологий.

smartcity.ria.ru

ДО 1 ОКТЯБРЯ РЕГИСТРАЦИЯ НА СПЕЦИАЛЬНЫХ УСЛОВИЯХ!

